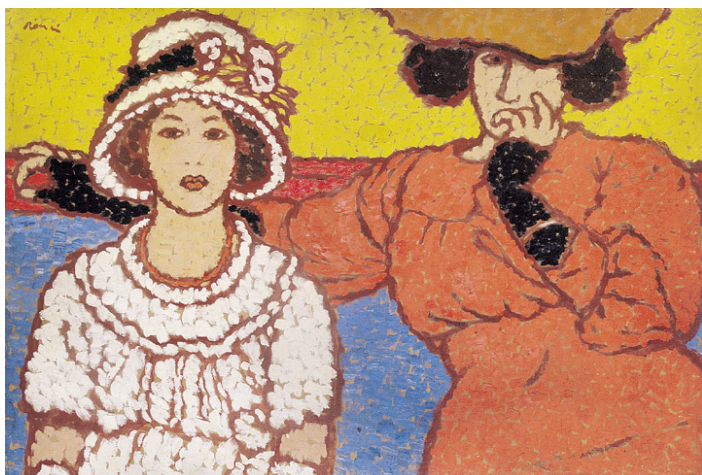




Szabályzat



Rippl-Rónai József (1861-1927), *Lazarine és Anella*, 1911, szign. j.f., olaj/karton, 70x100 cm, mgt.

Műtárgybiztosítás

Tartalomjegyzék

Rippl-Rónai József (1861-1927), <i>Lazarine</i> és <i>Anella</i> , 1911, szign. j.f., olaj/karton, 70x100 cm, mgt.	1
Műtárgybiztosítási Általános Szabályzat 2005	3
1. § A szerződő, a biztosított	3
2. § A szerződés létrejötte, hatálya, a kockázatviselés kezdete, a biztosítás tartama, a szerződés megszűnése	3
3. § A biztosítási díj	4
4. § Biztosítási események	4
5. § Kizárások	4
6. § Biztosítási összeg	4
7. § Mentésülések	5
8. § Kármegelőzési, kárenyhítési kötelezettség	5
9. § Változásbejelentési kötelezettség	5
10. § Kárbejelentés, kárrendezési eljárás	5
11. § Egyéb rendelkezések. Bírói illetékesség. Biztosítási titok	6
Műtárgybiztosítási Különös Szabályzat 2005	8
1. § Biztosított tárgyak	8
2. § Biztosított kockázatok	8
3. § Biztosított költségek	8
4. § Kizárások	9
5. § Biztosítási érték	9
6. § Kártérítés	10
7. § Kötelezettségek a biztosítási esemény előtt. A kockázat növekedése	11
8. § A műtárgyszállítás különös feltételei	12
9. § Védelmi előírások	13
Melléklet	15
A betöréses lopás- és rablásbiztosítás technikai védelmi előírásai	15
1. MECHANIKAI-FIZIKAI VÉDELEM	15
2. ELEKTRONIKAI VÉDELEM	18
Előgondoskodási záradék	27
Ügyfélértékelő	28
Nyilatkozat	29

Műtárgybiztosítási Általános Szabályzat 2005

Ezen általános műtárgybiztosítási feltételek alapján az UNIQA Biztosító Zrt. (1134 Budapest, Róbert Károly krt. 70-74.) (a továbbiakban Biztosító) – az egyes biztosítások Különös Szabályzatai szerint-meghatározott jövőbeni esemény (biztosítási esemény) bekövetkezésétől függően, a biztosítási szerződésben kikötött szolgáltatás (legfeljebb a biztosítási összeg) megfizetésére kötelezi magát a szerződő által megfizetett biztosítási díj ellenében. Jelen szabályzat rendelkezéseit együttesen kell alkalmazni mindazon különös biztosítási szabályzatokkal, melyekben hivatkozás történik rá. Amennyiben a különös szabályzatban foglaltak eltérő rendelkezéseket tartalmaznak, úgy az abban meghatározottak érvényesek. A szerződő felek a biztosítási szerződés elválaszthatatlan részének tekintik az ajánlatot, valamint az általános és különös szabályzatokat.

1. § A szerződő, a biztosított

- . A műtárgybiztosítási szerződés biztosítottja (továbbiakban Biztosított), a műtárgy megóvásában érdekelt személy, míg szerződője az, aki a műtárgybiztosítási szerződést ilyen személy javára köti (a továbbiakban Szerződő).
- . A díjfizetési kötelezettség a szerződőt terheli, a biztosító a jognyilatkozatait hozzá intézi.
- . A szerződő és a biztosító - a Ptk. 540 §-ában leírtak szerint - a szerződéskötéskor köteles a biztosítás elvállalása szempontjából minden olyan lényeges körülményt a biztosító tudomására hozni, amelyeket ismert, vagy ismernie kellett (közlési kötelezettség). A szerződő és a biztosított egyaránt köteles a jelen feltétel 9.§-a szerinti nyilatkozatok megtételére is.

2. § A szerződés létrejötte, hatálya, a kockázatviselés kezdete, a biztosítás tartama, a szerződés megszűnése

- 2.1 A biztosítási szerződés a felek írásbeli megállapodásával jön létre. A szerződő a szerződés megkötését írásbeli ajánlattal kezdeményezi.
- 2.2 A szerződés létrejön, ha a biztosító az ajánlatot elfogadja, és ezt a kötvény kiállításával igazolja. A szerződés akkor is létrejön, ha a szerződő ajánlatára a biztosító 15 napon belül nem nyilatkozik (kockázat-elbírálási időszak). Ilyen esetben a szerződés az ajánlatnak a biztosító - vagy képviselője - részére történő átadása időpontjára visszamenőleges hatállyal jön létre, az ajánlattal egyező tartalommal. A biztosító a szerződő vagy biztosított kérésére ebben az esetben is köteles kiszolgáltatni a kötvényt.
- 2.3 Amennyiben a szerződő/biztosított képviselőjének minősülő biztosítási alkusz közvetíti az ajánlatot a biztosító felé, akkor a biztosító számára rendelkezésre álló 15 nap az azt követő napon veszi kezdetét, amikor a biztosítási alkusz az ajánlatot a biztosítónak átadta.
- 2.4 A biztosítás területi hatálya - a felek ellenkező megállapodásának hiányában —Magyarország. A kockázatviselés helye a biztosított lakóhelye és/vagy telephelye. Az ettől eltérő kockázatviselési helyet a különös szabályzatok, záradékok tartalmazzák.
- 2.5 A biztosító kockázatviselésének kezdete: a szerződés létrejötte esetén az első díjnak a biztosító számlájára vagy pénztárába történő beérkezésének napját követő nap 0. órája. A felek a kockázatviselés kezdetének időpontjáról ettől eltérő időpontban is megállapodhatnak, de ez az időpont legkorábban a biztosítási ajánlat aláírását követő nap 0. órája lehet.
- 2.6 Ha az első díjat a szerződő a biztosító képviselőjének fizette, a díjat legkésőbb a befizetés napjától számított negyedik napon biztosító számlájára, illetőleg pénztárába beérkezettnek kell tekinteni, a szerződő azonban bizonyíthatja, hogy a díj korábban érkezett be.
- 2.7 A szerződés - ha a felek másként nem állapodnak meg - határozatlan tartamú. A tartamon belül a biztosítási időszak egy év, a biztosítási évforduló minden évben a kockázatviselés kezdetének napja.
- 2.8 A felek a szerződést a biztosítási időszak végére, azt legalább 30 nappal megelőzően írásban felmondhatják. A biztosítási szerződés felmondását a szerződő felek csak ajánlott, tértivevényes levélben közölhetik.

2.9 A biztosítási díj esedékességétől számított 30 nap elteltével a biztosító kockázatviselése és a szerződés megszűnik, ha addig a hátralékos díjat nem fizették meg a felek, díjhalasztásban nem állapodtak meg, vagy a biztosító a díjat peres úton nem érvényesítette.

Ha a biztosító a szerződésnek díj-nemfizetés miatti megszűnésétől számított 3 hónapon belül a szerződő vagy a biztosított által utólag befizetett díjat 15 napon belül nem utalja vissza, a szerződés a díjfizetést követő nap 0. órájától újból hatályba lép. Ennek feltétele továbbá, hogy a befizetett díj fedezze a folyó biztosítási időszak még kiegyenlített díját, levonva belőle azt a díjrészt, amely a szerződés szünetelésének idejére jár.

2.11 Ha a biztosítottnak a biztosított műtárgyak megóvásához fűződő érdeke megszűnik, a szerződés - vagy annak érintett része is - megszűnik a folyó hó utolsó napjával. Ebben az esetben a már befizetett - minimális díj feletti - időarányos díj a szerződőt illeti meg. A biztosítót a kockázatviselés megszűnésének hónapja utolsó napjáig számított díj illeti meg.

3. § A biztosítási díj

3.1 Az éves biztosítási díj a biztosítás megkötésekor, de legkésőbb a biztosító kockázatviselésének kezdetekor egy összegben esedékes.

3.2 A felek a biztosítási díj fél- vagy negyedéves részletekben történő fizetésében is megállapodhatnak. A díjrészlet a díjszabásban megállapított minimáldíjnál alacsonyabb nem lehet.

3.3 Az egy évnél rövidebb időtartamra kötött szerződéseknél részletfizetési megállapodás nem köthető.

3.4 A biztosítási összeg a folyó biztosítási évre kifizetett kártérítési összeggel csökken, kivéve, ha a szerződő fél az éves díjat megfelelően kiegészítette. (Ptk. 554. §)

4. § Biztosítási események

A biztosítási események meghatározását a Különös Szabályzatok tartalmazzák.

5. § Kizárások

A kizárásokat a Különös Szabályzatok tartalmazzák.

6. § Biztosítási összeg

6.1 Biztosítási összeg: a biztosító szolgáltatásának vagyoncsoportonként, illetve műtárgyanként, valamint biztosítási időszakonként megállapított felső határa.

6.1.1 A biztosítási összeget a szerződő, a biztosított határozza meg, a szerződés létrejöttkor.

6.1.2 A biztosító az egyes biztosítási összegek helyességét a szerződés létrejöttkor nem ellenőrzi.

6.2 A biztosítási szerződésben felsorolt műtárgyakat, illetve vagyoncsoportokat a szerződő felek a következők szerint tekintik biztosítottnak: azonos értékelés alapján összevont vagyontételt a felek az ott megjelölt összeg (biztosítási összeg) erejéig tekintik biztosítottnak, mely összeg egyben a biztosító szolgáltatásának felső határa. Az egyes vagyoncsoportokba tartozó műtárgyakat kárrendezés során a biztosító úgy tekinti, mintha külön lettek volna biztosítva.

6.3 A biztosítási szerződésben a biztosítási összegnek a műtárgy vagy vagyoncsoport tényleges értékét meghaladó részére vonatkozó megállapodás semmis. Túlbiztosítás esetén a szerződő jogosult a műtárgyra, vagyoncsoportra vonatkozó biztosítási összeg és a tényleges érték különbsége alapján számított biztosítási díjra. A díjszabás szerint megállapított minimáldíj ebben az esetben is érintetlen marad.

6.4 Ha a biztosítási összeg alacsonyabb, mint a tényleges érték (alulbiztosítás), akkor a biztosító a kárt csak a biztosítási összegnek a tényleges értékhez viszonyított arányában téríti meg. Ettől eltérő szolgáltatást a biztosítási szerződésben egyértelműen rögzíteni kell.

6.5 A túlbiztosítás, illetve az alulbiztosítás tényét a biztosítás minden egyes műtárgyánál illetve vagyoncsoportjánál külön-külön kell megállapítani. Tényleges értéknek az adott műtárgynak, illetve vagyoncsoportnak a szerződésben megjelölt értékelési mód szerint megállapított értékét kell tekinteni.

6.6 A biztosító szolgáltatásának mértékét a Különös Szabályzatok tartalmazzák.

7. § Mentésülések

- 7.1 A műtárgybiztosítási kockázatok esetében a biztosító mentesül a szolgáltatási kötelezettsége alól, amennyiben bizonyítja, hogy a kárt jogellenesen a biztosított, illetőleg a szerződő fél a biztosított vezető, vagy a műtárgy kezelésével együtt járó munkakört betöltő alkalmazottai, tagjai vagy szervei szándékosan vagy súlyosan gondatlanul okozták.
- 7.2 Az 1. pontban leírtakat a kármegelőzési és kárenyhítési tevékenység (8. §) és a változás bejelentési kötelezettség (9. §) megszegése esetén is alkalmazni kell.
- 7.3 A biztosító mentesül a fizetési kötelezettsége alól, amennyiben a biztosított vagy szerződő fél a 8. §-ban meghatározott valamely kötelezettségét nem teljesíti, és emiatt lényeges körülmények kideríthetetlené válnak.
- 7.4 A közlésre, illetőleg változás bejelentésre vonatkozó kötelezettség megsértése esetében a biztosító kártérítési kötelezettsége nem áll be, kivéve, ha bizonyítják, hogy az elhallgatott körülményt a biztosító szerződéskötéskor ismerte, vagy az nem hatott közre a biztosítási esemény bekövetkezésében.

8. § Kármegelőzési, kárenyhítési kötelezettség

- 8.1 A károk megelőzésére, elhárítására és enyhítésére a hatályos jogszabályok, óvórendszabályok, hatósági határozatok, a biztosított felügyeleti szervének utasításai és a biztosító előírásai mindenkor irányadók.
- 8.2 A biztosító jogosult a biztosítottnál a kármegelőzési intézkedések végrehajtását, a biztosított műtárgyak kockázati állapotát - szükség esetén a tűzrendészeti vagy egyéb hatósággal együttműködve - a helyszínen is bármikor ellenőrizni.
- 8.3 Ha a biztosító a kármegelőzésre vonatkozó szabályok súlyos megsértését vagy sorozatos elmulasztását tapasztalja, jogosult a biztosítási szerződés azonnali módosítására vagy - amennyiben azt a szerződő nem fogadja el - a törvényes keretek közötti felmondásra.

9. § Változásbejelentési kötelezettség

- 9.1 A biztosítottnak vagy a szerződőnek haladéktalanul be kell jelenteni minden olyan tényt vagy körülményt a biztosítónak, amely a biztosító kockázatviselésének mértékét befolyásolja. Ilyenek különösen:
- a kármegelőzés, kárelhárítás rendszerében történő lényeges módosulás,
 - olyan új létesítmény üzembe helyezése, új műtárgy(ak) vásárlása, vagy a biztosított vagygonban beállt olyan értékváltozás, amely a biztosítási ajánlatban korábban nem szerepelt,
 - a biztosított műtárgya(ka)t terhelő bármilyen jelzálogjog keletkezését a jogosult (engedményezett) megjelölésével,
 - a biztosított vagyont érintő csődeljárás, vagy csődön kívüli kényszerezegyezségi eljárás, szanálás vagy felszámolás megindítása,
 - e szerződés alapján biztosított műtárgyakra ennek időbeli hatálya alatt további biztosítás megkötése.
- A biztosított és a szerződő köteles a fentiekben túlmenően 5 munkanapon belül bejelenteni a szerződésben rögzített adatainak (különös tekintettel székhely, lakcím, név) megváltozását is.
- 9.2 A biztosító a változások bejelentését új ajánlatként kezeli.
- 9.3 Amennyiben a biztosított vagy szerződő változásbejelentési kötelezettségének nem tesz eleget, és ez a biztosító tudomására jut, úgy a biztosító jogosult a biztosítási szerződés felülvizsgálata során kimutatott díjkülönbözetet a legközelebbi díjesedékesség alkalmával elszámolni. A biztosító ilyen esetben kezdeményezheti a szerződés módosítását, vagy a szerződés törvényes keretek közötti felmondását.

10. § Kárbejelentés, kárrendezési eljárás

- 10.1 A biztosítottnak vagy szerződőnek a káresemény bekövetkezése után azt haladéktalanul, de legkésőbb a tudomására jutást követő két munkanapon belül írásban be kell jelentenie a biztosítónak.
- 10.2 A kárbejelentésnek az alábbiakat kell tartalmazni:
a károsodott műtárgy megnevezését és a kár bekövetkezésének helyét,
a káresemény időpontját és rövid leírását,
a károsodás mértékét (megállapított vagy becsült értékét)
a kárrendezésben közreműködő – a szerződőt vagy biztosítottat képviselő - személy, vagy szervezet nevét.
- 10.3 Károsodással járó tűzbiztosítási esemény bekövetkezésekor a szerződő vagy biztosított köteles a tüzet a tűzrendészeti hatóságnál is bejelenteni az arra vonatkozó szabályok szerint.
- 10.4 Betörése lopás és rablás biztosítási esemény bekövetkezésekor a szerződő vagy biztosított köteles az illetékes rendőrhatalóságnál feljelentést tenni, és a feljelentés másolati példányát a kárbejelentéshez mellékelni. Amennyiben a jogalapnak vagy a kártérítés összegszerűségének megállapításához szükséges, a biztosító a kárigény érvényesítéséhez kérheti a nyomozóhatóság nyomozást megszüntető, felfüggesztő határozatának, vagy – az elkövetők ismertté válása esetén - a jogerős bírósági végzésnek, ítéletnek bemutatását.
- A biztosítási esemény bekövetkezése után a biztosított műtárgy állapotán - a kárfelvételi eljárás megkezdéséig, de legkésőbb 5 munkanapig – csak a kárenyhítéshez szükséges mértékig lehet változtatni. Ha a megengedettnél nagyobb mértékű változtatás következtében a biztosító számára fizetési kötelezettsége elbírálása szempontjából lényeges körülmények tisztázása lehetetlenné válik, akkor szolgáltatási kötelezettsége nem áll be.
- Ha a biztosító részéről a bejelentés kézhezvételétől számított 5 munkanapon belül nem történik meg a kár megtekintése, akkor a biztosított vagy szerződő intézkedhet a javításról vagy a megsérült műtárgy felújításáról. A helyreállíthatatlan műtárgyakat, azok maradványait azonban további 30 napig nem szabad megsemmisíteni.
- A biztosítottnak a biztosítási esemény bekövetkezésének tényét és az összegszerűségét hitelt érdemlően bizonyító dokumentumokat a biztosító eljáró szakemberének vagy megbízottjának kérésére bármikor azok rendelkezésére kell bocsátania.
- A biztosító a megállapított szolgáltatást annak megállapításától, de legkorábban a jogalapot és az összegszerűséget igazoló összes okirat beérkezésétől számított 15 napon belül a biztosított részére belföldi fizetőszközben teljesíti.
- Ha a kárrendezési eljárás során megállapítást nyer, hogy a biztosítási szerződésben meghatározott biztosítási esemény bekövetkezett, nem érkezett be minden a kárrendezéshez szükséges dokumentum a biztosítóhoz, a károsult kérésére a biztosító a várható szolgáltatási összeg 80 %-áig kárelőleget folyósíthat.
- A biztosító a hasznosítható maradvány(ok) értékét a szolgáltatás összegéből levonja.
- Ha a kár bekövetkezésében a biztosítási eseményen kívül más egyéb károsító esemény is közrehatott, a biztosító csak annyiban kötelezhető kártérítésre, amennyiben az a biztosítási eseménynek tudható be.

11. § Egyéb rendelkezések. Bírói illetékesség. Biztosítási titok

- 11.1 A biztosító törvényi engedményi joga alapján a visszakövetelési igényét a kárért felelős személlyel szemben a Ptk. 558. § -ában szabályozottak szerint érvényesíti.
- 11.2 A szerződő és a biztosított egyes bejelentéseit és nyilatkozatait írásban közölheti, a biztosítási szerződés felmondását a szerződő felek csak ajánlott, tértivevényes levélben közölhetik.
- 11.3 A szerződő és a biztosított a jelen szerződés megkötésével hozzájárul ahhoz, hogy a biztosító a kárrendezési feladatokat külső megbízott szakértővel és/vagy szakértői szervezettel is elláthassa. Ennek keretében a kár jogalapjának, illetve összegszerűségének megállapításához szükséges mértékben a biztosító jogosult a biztosítással kapcsolatos minden szükséges információt a szakértőjének, szakértői szervezetének átadni.
- 11.4 A biztosítási szerződésből eredő igények két év elteltével elévülnek.
- 11.5 A biztosítási szerződésből eredő jogviták esetére a felek kikötik a Pesti Központi Kerületi Bíróság, illetőleg hatáskörtől függően a Fővárosi Bíróság kizárólagos illetékességét.
- 11.6 A szabályzatban nem szabályozott kérdésekben mindenkor a hatályos Ptk. és az idevonatkozó jogszabályokban foglalt rendelkezések az irányadók.

- 11.7 A biztosítással, illetve a biztosítóval kapcsolatos panaszokkal az UNIQA Biztosító Zrt. Vezérigazgatósága (1134 Budapest, Róbert Károly krt. 76-78.) foglalkozik. A szerződő észrevételeivel, panaszaival a Pénzügyi Szervezetek Állami Felügyeletéhez, (1013 Budapest, Krisztina krt. 39.), postacíme: 1535 Budapest, 114. Pf. 777., illetve a Fogyasztóvédelmi Főfelügyelőséghez (1088 Budapest, József krt. 6.), vagy a békéltető testülethez, végső soron bírósághoz is fordulhat.
A biztosító felügyeleti szerve: Pénzügyi Szervezetek Állami Felügyelete, (1013 Budapest, Krisztina krt. 39.), postacíme: 1535 Budapest, 114. Pf. 777.
- 11.8 Biztosítási titok minden olyan - államtitoknak nem minősülő -, a biztosító, a biztosításközvetítő, a biztosítási szaktanácsadó rendelkezésére álló adat, amely a biztosító, a biztosításközvetítő, a biztosítási szaktanácsadó egyes ügyfeleinek (ideértve a károsultat is) személyi körülményeire, vagyoni helyzetére, illetve gazdálkodására vagy a biztosítóval kötött szerződéseire vonatkozik.
- 11.9 A biztosító, ügyfeleinek azon biztosítási titkait jogosult kezelni, amelyek a biztosítási szerződéssel, annak létrejöttével, nyilvántartásával, a szolgáltatással összefüggnek. Az adatkezelés célja csak a biztosítási szerződés megkötéséhez, módosításához, állományban tartásához, a biztosítási szerződésből származó követelések megítéléséhez szükséges, vagy a biztosítási törvény (a továbbiakban Bit.) által meghatározott egyéb cél lehet.
- 11.10 A biztosítási titok tekintetében időbeli korlátozás nélkül - ha a Bit másként nem rendelkezik - titoktartási kötelezettség terheli a biztosító tulajdonosait, vezetőit, alkalmazottait és mindazokat, akik ahhoz a biztosítóval kapcsolatos tevékenységük során bármilyen módon hozzájutottak.
- 11.11 Biztosítási titok csak akkor adható ki harmadik személynek, ha
a biztosító ügyfele vagy annak törvényes képviselője a kiszolgáltatható biztosítási titokkört pontosan megjelölve, erre vonatkozóan írásban felmentést ad,
a Bit. alapján a titoktartási kötelezettség nem áll fenn.
- 11.12 A biztosítási titok megtartásának kötelezettsége nem áll fenn többek között a feladatkörében eljáró Felügyelettel,
a folyamatban lévő büntetőeljárás keretében eljáró nyomozó hatósággal és ügyészséggel,
büntetőügyben, polgári ügyben, valamint csődeljárás, illetve a felszámolási eljárás ügyében eljáró bírósággal, továbbá a végrehajtási ügyben eljáró önálló bírósági végrehajtóval,
a hagyatéki ügyben eljáró közjegyzővel,
az adóhatósággal, a feladatkörében eljáró nemzetbiztonság szolgálattal,
a biztosító érdekképviselői szervezeteivel, illetve a feladatkörében eljáró Versenyhivatallal,
a feladatkörében eljáró gyámhatósággal,
a viszontbiztosítóval, valamint közös kockázatvállalás (együttbiztosítás) esetén a kockázatvállaló biztosítókkal,
az állományátruházás keretében átadásra kerülő biztosítási szerződési állomány tekintetében az átvevő biztosítóval,
a kiszervezett tevékenység végzéséhez szükséges adatok tekintetében a kiszervezett tevékenységet végzővel
- 11.13 A biztosító személyes adatokat a biztosítási jogviszony fennállásának idején, valamint azon időtartam alatt kezelheti, ameddig a biztosítási jogviszonnyal kapcsolatban igény érvényesíthető.
- 11.14 A biztosító a létre nem jött biztosítási szerződéssel kapcsolatos személyes adatokat kezelhet, ameddig a szerződés létrejöttének megghiúsulásával kapcsolatban igény érvényesíthető.
- 11.15 A biztosító köteles törölni minden olyan, ügyfeleivel, volt ügyfeleivel vagy létre nem jött szerződéssel kapcsolatos személyes adatot, amelynek kezelése estében az adatkezelési cél megszűnt, vagy amelynek kezeléséhez az érintett hozzájárulása nem áll rendelkezésre, illetve amelynek kezeléséhez nincs törvényi jogalap.

Műtárgybiztosítási Különös Szabályzat 2005

Jelen Különös Szabályzat rendelkezéseit együttesen kell alkalmazni az Általános Műtárgybiztosítási Szabályzattal. A szerződő felek a biztosítási szerződés elválaszthatatlan részének tekintik az ajánlatot, valamint az általános és különös szabályzatokat.

1. § Biztosított tárgyak

A biztosítási fedezet kiterjed a mellékelt listán szereplő mindennemű régiségre, műtárgyra, köz-, illetve magángyűjtemény listán szereplő darabjaira éppúgy, mint a hozzájuk tartozó keretekre, védőüvegezésre, beleértve a felfüggesztéshez szükséges eszközöket, lábamatot és vitrineket is.

2. § Biztosított kockázatok

A kockázatviselés helyszínén:

A műtárgyak biztosítása kiterjed a szerződésben megjelölt kockázatviselési helyen minden olyan veszély következtében fellépő rongálás, megsemmisülés és elveszés ellen, amelynek a biztosított műtárgy ki van téve, és a kizárások és mentesülések között nem szerepel.

A kockázatviselési helyen kívül:

Az UNIQA Biztosító Zrt.-nél Műtárgybiztosítási Keretszerződéssel rendelkező szerződő esetében a biztosítási védelem más helyszíneken is érvényben van pótdíjmentesen évente 60 napos időtartamra azzal a feltétellel, hogy ezek a helyszínek elismert galériákat, aukciós házakat, restaurátor műhelyeket, képkeretező műhelyeket, műtárgyszállító cég raktárát és vámszabad-raktárakat jelentenek. A legmagasabb fedezeti összeg ebben az esetben 12.300.000,-Ft / év.

Az UNIQA Biztosító Zrt.-nél műtárgybiztosítási keretszerződéssel rendelkező szerződő műtárgyai előzetes bejelentés nélkül 12.300.000,-Ft / év maximális fedezeti összeg erejéig, pótdíj mentesen biztosítottak tekintendők a biztosított, képviselője vagy egy műtárgyszállításra szakosodott cég őrzetében a szárazföldön vagy légi úton történő szállítások esetén

az Európai Unió tagállamain belül és az Európai Gazdasági Térség (EGT) szerződéses államaiban, beleértve Svájcot,

valamint az egész világon - de ebben az esetben csak az utastérben kézipoggyászként szállítási eszközt ért baleset, tűz, villámcsapás, robbanás, repülő tárgyak, alkatrészek vagy rakományuk becsapódása, lezuhanása, rablás, vandalizmus, vihar vagy vis mayor kockázatokra.

A 2.2.1 és a 2.2.2 pontokban foglaltakra érvényesek a 8. § Műtárgyszállítási Feltételek rendelkezései.

3. § Biztosított költségek

A biztosítási eseményben a következő nélkülözhetetlen költségeket vállalja át a biztosító:

a biztosított műtárgyak megtisztítása, valamint a biztosított műtárgy megmaradt részeinek eltakarítása és elszállítása (eltakarítási költségek); illetve a mentési költségek az érintett műtárgyak maradványértékéig,

amelyek azért kerülnek alkalmazásra, mert a biztosított műtárgyak újraelőállításához és újra beszerzéséhez más tárgyakat kell mozgatni, megváltoztatni vagy védeni (mozgatási- vagy védelmi költségek),

a biztosított műtárgy szállítása és raktározása addig, amíg a kockázatviselés helye használaton kívül van, vagy a biztosítottól nem várható el a tárolás a használatban levő részben, de maximum egy évig (szállítási- és raktározási költségek),

olyan intézkedés, amelyet a szerződő/biztosított a kár elhárítása illetve enyhítése érdekében megfelelőnek tarthat akkor is, ha az sikertelen (kárelhárítás ill. kárenyhítés költségei),

olyan intézkedés, amelyet annak érdekében fogantatosítottak, hogy az eltulajdonított műtárgyakat visszaszerezzék, vagy azzal összehasonlítható műtárgyakat beszerezzenek (pl. utazási

költségek, szállítási költségek, ügyvédi költségek, közüzemi díjak, biztonsági szolgáltatások, stb.) a részarányos biztosítási összeg 5 %-áig, de összesen nem több mint 1.230.000,-Ft káresetenként (utánpótlási költségek),
a megrongálódott keret vagy védőüveg kiegészítése, a lábázat és vitrin restaurálása vagy utánpótlása, de értékcsökkenés nélkül a 6. § szerint,
szakértők költsége, akiknek megbízása kizárólag írásban a biztosítóval egyeztetve történik,
az elkövetett vagy megkísérelt betöréses lopás vagy rablás során megsérült épületrészek, tartozékok újraelőállítási költsége, ugyanúgy, mint a zárcsere költségei, ha a biztosított helyiségek kulcsa az elkövetett vagy megkísérelt betöréses lopás vagy rablás során elkallódik, mindösszesen 1.230.000,-Ft felső értékhatárig káresetenként,
a szerződőnek a káresemény következtében feltétlenül szükséges, a káresemény helyszínére történő nem tervezett utazásának költségei, amennyiben az igen rövid időtartamú, vagy sürgősen szükséges a káresemény tisztázása vagy a rendőrségi nyomozás elősegítése miatt, de összesen nem magasabb összegben, mint 1.230.000,-Ft káresetenként.

Eltérő megállapodás hiányában a költségek térítése biztosítási eseményenként jelen 3. § szerint a teljes biztosítási összeg maximum 10 %-áig történik.

4. § Kizárások

Kizártak a következő károk (sérülés, rongálás vagy megsemmisülés illetve elveszés), - tekintet nélkül más közrejáró okok meglétére - amelyek az alábbiak miatt következtek be:

fagykár, hó, hőmérsékleti- és légnyomás ingadozások, levegő nedvességtartalma, füst, korom, por, fény és sugárzás hatása;
a biztosított műtárgy természetes vagy hiányos jellege;
a biztosított műtárgy rendeltetésszerű használata következtében fellépő kopás, elhasználódás vagy rongálás;
kártevők és férgek okozta károsodás, kivéve rágcsálók;
megmunkálás, tisztítás, javítás és restaurálás;
régebbi károk növekedése: pl. meglévő hajszálrepedések üveg- vagy porcelántárgyakon;
sikkasztás, hűtlen kezelés, jogtalan elsajátítás, csalás vagy zsarolás;
a szállítóeszköz, szállítási útvonal valamint a tárgy jellege és mérete tekintetében nem az igénybevételnek megfelelő csomagolás (lásd a 8. § műtárgyszállítási rendelkezéseit)
bármilyen háborús esemény (függetlenül attól, hogy történt-e hadüzenet, vagy sem), polgárháború, forradalom, lázadás, felkelés, nyugtalanság; sztrájk, valamint valamennyi, a felsorolt intézkedéssel kapcsolatos katonai és hatósági intézkedés;
terror vagy a terrort elhárító intézkedés; terrorista cselekmény alatt személyek vagy csoportok politikai, vallási, etnikai, ideológiai vagy hasonló célok elérésére alkalmas cselekményei értendők, amelyek alkalmasak a félelemkeltésre a társadalomban vagy annak bármely rétegében, és ezáltal a kormány vagy állami intézmények befolyásolására;
atomenergia, radioaktív izotópok vagy ionizált sugárzás;
kémiai, biológiai, biokémiai anyagok vagy elektromágneses hullámok fegyverként történő felhasználása;
államosítás, lefoglalás vagy egyéb állami intézkedés.

A biztosítási fedezet nem terjed ki a fenti esetekben okozott károkra akkor sem, ha egyetlen kizáró ok megléte sem nyert teljességgel bizonyítást, elegendő annak nagy valószínűsége, hogy a káresemény létrejöttében szerepet játszhatott valamely kizárások között feltüntetett ok.

5. § Biztosítási érték

A biztosítási érték a következők szerint kerül meghatározásra:

Biztosítási érték alatt a biztosító és biztosított között megállapított és dokumentált érték értendő.

A biztosító jogosult arra, hogy a biztosított értéket rendszeresen, de legalább, 2 évenként ellenőrizze.

Amennyiben a biztosító és a biztosított nem állapítanak meg biztosítási értéket, úgy a biztosított által „deklarált érték” érvényes. Ezt a biztosítottnak kár esetén igazolnia kell.

Ha az derül ki, hogy egy biztosított tárgy hamisítvány, a folyó biztosítási időszak kezdetéig visszamenőlegesen a tényleges érték minősül biztosítási értéknek. A Biztosító az ezen felül fizetett arányos éves díjat visszatéríti.

6. § Kártérítés

Ha rendőrségi bejelentés szükséges (Általános Műtárgybiztosítási Szabályzat, 10.4 pont), kártérítés csak az ott bejelentett műtárgyakra történik.

A) Egyedi műtárgyak esetén

Ha a biztosított tárgyak tönkremennek vagy elvesznek, a Biztosító - az 5. § szerinti biztosítási értéket téríti.

A biztosított tárgyak sérülése esetén a Biztosító saját választása szerint, de tekintettel a biztosított érdekeire, a következőket téríti:

kártérítést fizet 1. pont szerint a megrongált műtárgy átvétele ellenében;

kártérítést fizet az értékcsökkenés nagyságrendjében;

a restaurálási költségeket (beleértve a szállítási és a dokumentálási költségeket) téríti, ezen felül az esetlegesen megmaradó értékcsökkenést, de nem többet, mint az 5.§ szerinti biztosítási érték;

B) Párok, pandantok, sorozatok és többrészes, összetartozó műtárgyak kárai esetében a Biztosító a következő kártérítést nyújtja, de összességében soha nem többet, mint a párok, pandantok illetve sorozatok stb. 5. § szerinti biztosítási értékét.

A teljes pár, egy sorozat valamennyi része, stb. megsemmisülésekor vagy elveszésekor a biztosító az 5. § szerinti biztosítási értéket téríti.

Egyes részek megsemmisülésekor, elveszésekor vagy megrongálásakor a biztosító saját választása szerint, de tekintettel a biztosított érdekeire a következőket téríti:

a) Egyes részek megsemmisülésekor vagy elveszésekor

az 1. pont alapján megtéríti a megsemmisített vagy elveszett rész egyedi értéket, beleértve egy esetleges értékcsökkenést a teljes műtárgyon;

vagy egy olyan összehasonlítható műtárgy új beszerzési költségeit, amely a megrongált vagy eltulajdonított részt művészettörténeti értékében is kiváltja, helyettesíti.

b) Egyes részek sérülésekor

a restaurálási költségeket, (beleértve a szállítási és dokumentálási költségeket) ezen felül a restaurált részen vagy a teljes műtárgyon esetlegesen megmaradó értékcsökkenést;

az 1. pont alapján kártérítés a sérült részekre, beleértve egy esetleges értékcsökkenést a teljes műtárgyon, a megrongált műtárgy átvétele ellenében;

vagy olyan hasonló tárgy újra beszerzésének költségeit, amely művészettörténeti értékében is pótolja a tönkrement vagy elveszett tárgyat, a megrongált műtárgy átvétele ellenében;

vagy a műtárgy-összegség értékcsökkenését, amennyiben alkalmas tárgyat nem lehet beszerezni, de összesen nem magasabb összegben, mint a párok sorozatok stb. biztosítási értéke.

C) A biztosított köteles az eltulajdonított műtárgy után járó kártérítés teljes körű kifizetése előtt – a biztosító kívánságára - a biztosító által előkészített okiratot jogszerű aláírásával ellátni, amellyel a biztosított kötelezi magát az érintett műtárgy tulajdonjogának és valamennyi ezzel együtt járó jog átruházására abban az esetben, amennyiben ahhoz újra hozzájut.

A műtárgy átvétele esetén a biztosított köteles a tulajdont, a tulajdonjogot és valamennyi ezzel együtt járó jogot átruházni a biztosítóra és ezzel összefüggésben a biztosító által előkészített okiratot jogszerűen aláírni.

D) Újra megszerzett műtárgyak

Úgy a szerződő/biztosított, mint a biztosító, amennyiben az elveszett műtárgy tartózkodási helyéről tudomást szerez, köteles egymást arról haladéktalanul írásban tájékoztatni, és valamennyi, a műtárgy azonosításához és visszaszerzéséhez szükséges intézkedést megtenni.

Amennyiben a jogtalanul eltulajdonított műtárgy a feltételeknek megfelelő kártérítés teljes összegének kifizetése előtt visszaszerzésre kerül, úgy a biztosított - abban az esetben, amennyiben a kártérítés már részben kifizetésre került, lépésről lépésre a már átvett kártérítés visszafizetése ellenében – köteles azt visszavenni. Amennyiben a jogtalanul eltulajdonított

műtárgy megrongálódott, úgy a biztosító köteles a szerződőnek/biztosítottak a 6. cikkelyben szabályozottak szerint a kártérítést kifizetni.

Amennyiben a jogtalanul eltulajdonított műtárgy a teljes, a feltételeknek megfelelő kártérítés kifizetését követően kerül meg, úgy a biztosított saját választása szerint:

vagy a kártérítést fizeti vissza a mindenkori hatályos törvény szerinti kamatokkal együtt az esetleges értékcsökkenés levonásával, vagy
a műtárgyat a biztosító tulajdonába adja

Amennyiben a biztosított köteles a biztosítónak rendelkezésére bocsátani az előkerült műtárgyat, úgy a biztosítóra át kell ruházni a tulajdonjogot, és minden egyéb jogot, amivel a műtárgy vonatkozásában rendelkezik, továbbá köteles ezzel kapcsolatban egy biztosító által elkészített okiratot jogszerűen aláírni.

7. § Kötelezettségek a biztosítási esemény előtt. A kockázat növekedése.

7.1 Kötelezettségek a biztosítási esemény előtt.

Ha a szerződő/biztosított a következőkben felsorolt kötelezettségeit nem tartja be, vagy elmulasztja, és ezzel okozati összefüggésben kára keletkezett, azt a biztosító a részére nem téríti meg.

A biztosított köteles a biztosító által bekért felvilágosítást a valóságnak megfelelően megadni. Biztosított köteles biztosítót a biztosítási érték rendszeres, de legalább két évente történő felülvizsgálatában (lásd 5.1. pont) minden tekintetben támogatni.

A biztosított köteles valamennyi törvényes, hatósági vagy külön megállapodás tárgyát képező biztonsági előírást és rendelkezést betartani.

A szerződés megkötésekor rendelkezésre álló és pótlólag megállapított biztonsági berendezéseket teljes körűen használatra alkalmas állapotban kell tartani, és a gyártó előírásai szerint kezelni. Meghibásodást, hiányt vagy kárt egy elismert, arra szakosodott cég által haladéktalanul meg kell szüntetni. A biztonsági berendezéseket rendeltetési céljuknak megfelelően használatba kell állítani. Amikor valamilyen okból a betörésjelző biztonsági berendezés nem működik, legalább egy bizalmi személynek folyamatosan a biztosítási helyszínen kell tartózkodnia.

A betörésjelző berendezéseket rendszeresen, legalább egyszer egy évben egy hatósági engedéllyel rendelkező céggel karban kell tartatni.

Amíg a biztosított termekben senki nem tartózkodik, a biztosított köteles

az ajtókat, ablakokat és valamennyi egyéb nyílást rendeltetésszerűen zárva tartani, a meglévő zárat bezárni és
a betörésjelzőt élesre állítani.

Amennyiben a különben állandóan lakott kockázatviselési helyszín(ek) 30 egymást követő napnál hosszabb ideig lakatlanok maradnak (pl. utazás, betegség), úgy ezt a biztosítóval haladéktalanul közölni kell.

Hideg évszakban a kockázatviselés helyszínét vagy megfelelően fűteni kell, vagy valamennyi vízvezető berendezést le kell zárni, ki kell üríteni, és üres állapotban kell tartani.

Szállításkor a szerződőnek/biztosítottak be kell tartani a 8. § szállítási rendelkezéseit.

7.2 A kockázat növekedése

7.2.1 A szerződő/biztosított a szerződés megkötését követően a biztosító engedélye nélkül nem növelheti a kockázatot, illetve nem engedélyezheti annak harmadik fél által történő emelését. A szerződő/biztosított köteles a kockázatnövekedést a biztosítónak haladéktalanul írásban bejelenteni.

Kockázatnövelés alatt a következőket értjük:

a kockázatviselés kezdetekor meglévő vagy azon túl megállapított biztonsági berendezések megszüntetése, vagy azok számának csökkentése, állványzat-, kötél-, vagy más felvonó építése és építési munkálatok végzése a kockázatviselés helyszínén vagy annak szomszédságában.

7.2.2 Amennyiben a biztosított akaratától függetlenül növekszik a kockázat, úgy a szerződő/biztosított köteles ezt a biztosítónak azonnal írásban bejelenteni. Különösen kockázatnövelő tényezők az alábbiak:

ha a biztonsági berendezések leállnak, vagy működésükben zavar keletkezik, és a hibát nem lehet egy héten belül kijavítani,

amennyiben egy olyan harmadik fél, akit biztosított nem utasíthat, építési- vagy állványzatépítési munkákat végez a kockázatviselési helyen vagy annak szomszédságában.

8. § A műtárgyszállítás különös feltételei

A következő rendelkezések betartása a biztosítási fedezet feltétele.

8.1 A szerződő előzetes bejelentése után a biztosító a mellékelt listán szereplő műtárgyak szállítására nyújt biztosítási fedezetet. A szerződő/biztosított a szállítás megkezdése előtt köteles írásban tájékoztatni a biztosítót a szállítás és csomagolás módjáról, a szállítás útvonaláról, időtartamáról, valamint arról, hogy ki végzi a szállítást és a csomagolást.

8.2 Szállítóeszközök

Ha a biztosított vagy egy általa megbízott személy szállítja a mellékelt listán szereplő műtárgyakat, azokat csak zárt személygépjárműben vagy dobozos tehergépjárműben szabad szállítani, utánfutókban vagy ponyvás gépjárműben nem.

Légi szállítás esetén a biztosított műtárgyakat a fuvarlevélben pontosan meg kell nevezni, és a bruttó tömeg kilogrammonként legalább 246.000,-Ft értékkel kell deklarálni, kivéve, ha a biztosítási érték alacsonyabb, mint a bruttó tömeg kilogrammonkénti 246.000,-Ft vagy ha a biztosított műtárgyakat kézi poggyászként a biztosított vagy annak megbízottja viszi magával; a biztosított műtárgyakat a repülőtér területén a repülőgépbe történő berakodásig és a repülőgépből történő kirakodás után a biztosított vagy megbízottja folyamatosan kíséri.

Jelen szabályzat szerint a biztosító nem nyújt fedezetet vasúti és hajón történő szállításra, postai kézbesítésre, vagy magán csomagküldő szolgálattal történő szállításra, kivéve, ha a biztosító a szállítás megkezdése előtt más megállapodást írásban elfogad.

Ha a szállításokat szállítmányozók vagy fuvarozók végzik, ezeknek műtárgyszállításra szakosodott szállítócégeknek kell lenniük, akik a műtárgyakat azok jellegének megfelelő szakértelemmel és gondossággal kezelik.

Ha a biztosított a szállítással kivételesen más személyeket bíz meg, nekik olyan személyeknek kell lenniük, akiket a biztosított különlegesen óvatosnak és gondosnak ismer.

8.3 Csomagolás

A biztosított műtárgyakat tulajdonságaikra való tekintettel minden szállításkor az igénybevétel és az állagmegőrzés szempontjából megfelelően, szakszerűen kell csomagolni. Ez általában akkor érvényes, amennyiben a következő biztonsági követelmények teljesülnek:

1. Frissen felületkezelt vagy „műteremfriss” festményeket csak az elkészülést követő, kielégítő száradási idő letelte után lehet szállítani.

Minden, üvegezett festmény és papírmunka esetében az üvegtáblákat speciális fóliával vagy ragasztószalaggal függőlegesen és vízszintesen le kell ragasztani. A plexiüveget semmilyen körülmények között nem szabad leragasztani. Minden más festmény esetén a festési felületet savmentes, színsemleges selyempapírral kell védeni, majd az egész tárgyat légbuborékos fóliába vagy stabil kartondobozba kell csomagolni.

Ha a festmény és/vagy a keret különlegesen érzékeny, szállítókeretet vagy stabil kartondobozt kell alkalmazni.

A kézi rajzokat, nyomtatott grafikákat és más papírmunkákat be kell keretezni - amennyiben ez a képhordozóra nézve veszélytelenül megtörténhet - és savmentes, semleges selyempapírba kell csomagolni. A műtárgyat a gyűrődést megakadályozó merev kartonok közé kell helyezni. Ragasztószalagokat nem szabad használni.

Ha a bekeretezésre nincs lehetőség, az üveget a jelen (8.3.1.) pont második bekezdésében kifejtettek szerint kell biztosítani; ezen túl a sarkokat és az éleket sarokvédőkkel vagy párnázattal kell a sérülések ellen védeni. A nagyformátumú, kifeszített képeket hengerre kell feltekerni. A kifeszítést és feltekercselést csak a művész, vagy a kölcsönadó restaurátorának közreműködése mellett lehet végezni.

A törésre érzékeny anyagokból készült műtárgyakat fából vagy nehéz hullámpapírból készült nyomás- és ütésbiztos dobozba, ládába kell csomagolni. Ezek üregeit alkalmas kipárnázó anyaggal, de nem keményhab darabokkal vagy papírgombócokkal kell kitölteni.

A szobrokat lehetőség szerint szét kell szedni, és az egyes darabokat külön kell csomagolni.

2. A nagyon érzékeny felületű illetve patinás tárgyakat (pl., akril, polírozott bronz stb.) megfelelő, a tárgyak érzékenységét figyelembe vevő speciális csomagolással gondosan védeni kell a dörzsölődés, horzsolások és karcok ellen.

A becsomagolt műtárgyat a szállítóeszközben gondosan rögzíteni kell elmozdulás (elcsúszás, tolődás vagy gurulás) ellen rögzítő hevederrel és/vagy kipárnázással, kitöméssel.

Festményeket – a védőüveggel ellátottakat is – függőleges állapotban kell szállítani. Amennyiben lepattogzó festékrétegű, pasztell-, kréta- vagy szénrajzról van szó, úgy ezeket kizárólag vízszintesen szabad szállítani felületükkel felfelé.

- 8.3.2 Minden egyes dobozon/ládán a fel kell tüntetni a következő adatokat:

tartalom, de az érték feltüntetése nélkül

elülső- és hátoldal

fent/lent

megdőnteni tilos

nedvességtől védeni

borulásveszélyes műtárgyak esetén a súlypont feltüntetése

szükség esetén „Fragile”, „Handle With Care”, „törékeny” felirattal ellátni

100 kg feletti tárgyak esetén a súlyadat feltüntetése

- 8.3.3 Hőmérséklet- és nyomásérzékeny műtárgyaknál (pl. festmények) a fuvarlevélben és a csomagoláson nyomatékosan utalni kell erre a tényre.

- 8.3.4 Amennyiben nem biztosítható a műtárgyaknak a biztosító által előírt csomagolása, úgy biztosítóval egyeztetni kell a csomagolást a szállítás megkezdése előtt.

8.4 A szállítmány kísérése

A biztosított műtárgyakat állandó felügyelet alatt kell tartani, ehhez legalább két kísérő személyt kell alkalmazni a sofőrrel együtt. Amennyiben a szállítandó műtárgyak biztosítási értéke meghaladja a 178.350.000,-Ft-ot úgy ezen felül egy további kísérő személyt (azaz három személyt) kell alkalmazni.

A 356.700.000,-Ft-ot meghaladó biztosítási értékkel rendelkező, kísérettel történő szállításokat biztosítóval előtte egyeztetni kell.

9. § Védelmi előírások

Művészeti kiállítás, magángaléria, antikvitás

Minimális védelmi előírás: A kockázatviselés helyszínén részleges mechanikai védelem, valamint 24 órás őrzés, vagy a nyitva tartás idején teremőrök (eladók) alkalmazása, a zárva tartás idején pedig rendőrségre vagy hatósági engedéllyel rendelkező őrző-védő szolgálathoz bekötött riasztó megléte. A felek megállapodnak, hogy a biztosítási szerződés megkötéséhez elegendő a szerződő írásbeli nyilatkozata a meglévő védelemről. A biztosító szerződéskötéskor nem vizsgálja a biztosított objektum(ok), kockázatviselési helyszínek betörésvédelmét. A biztosító kártérítési kötelezettsége betöréses lopás kockázatra azonban csak akkor terjed ki, ha az előírt biztonsági rendszer a káresemény bekövetkeztekor megfelelően működött.

Lakásban elhelyezett magángyűjtemény

Minimális védelmi előírás: Részleges mechanikai védelem, valamint rendőrségre vagy hatósági engedéllyel rendelkező őrző-védő szolgálathoz bekötött riasztó megléte. A biztosító biztonságtechnikai szakértője a meglévő védelmet minden esetben ellenőrzi. A szerződés csak abban az esetben jöhet létre, ha a szakértő a kockázatviselés helyszínének védelmét megfelelőnek fogadja el. A szerződésben ez rögzítésre kerül, kárrendezésre a biztosító pedig azt rögzíti, hogy az előírt biztonsági rendszer a káresemény bekövetkeztekor megfelelően működött-e.

Egyedi feltételek

A biztosító jogosult a kockázati tényezők elbírálása során az 9.1. illetve a 9.2. pontokban felsoroltaktól eltérő feltételeket előírni, amit a felek az ajánlatban, majd a biztosítási szerződésben rögzítenek.

9.4. A védelmi előírásokra vonatkozó részletes szabályozást a jelen szabályzat elválaszthatatlan részét képező melléklet tartalmazza.

Melléklet

A betöréses lopás- és rablásbiztosítás technikai védelmi előírásai

1. MECHANIKAI-FIZIKAI VÉDELEM

1.1 Teljeskörű mechanikai védelem

Teljeskörű a mechanikai – fizikai védelem, ha a védendő/védett helyiségeket minden oldalról az alábbi követelményeknek megfelelő szilárdsági tulajdonságú és kialakítású falazatok, nyílászárók határolják.

Falazatok, födécek, padozatok

A falazatoknak, födéceknek, padozatoknak teljeskörű mechanikai védelem kategóriában meg kell felelniük a 38 cm vastagságú tömör téglafal szilárdsági mutatóinak. Ez annyit jelent, hogy nem tömör téglafal esetén számításal kell meghatározni az egyenértékűséget. Néhány támpont az egyenértékűség meghatározásához:

12 cm vastagságú vasalt betonfal, vagy padozat, ill. födémszerkezet (a vasalás 15x15 cm rácskiosztású, Ø 8 – 10 mm betonvas háló lehet, a beton minőségére a C 12/15 épületszerkezeti beton elfogadott)

Nyílászárók (ajtók, ablakok, stb.):

Nyílászárók esetében alapvető szempont, hogy megfeleljenek a vonatkozó MABISZ minősítésnek.

Bejárati ajtók

A teljeskörű mechanikai védelem alkotóelemeiként elfogadott bejárati ajtóknak a következőkben felsorolt műszaki-technikai feltételeknek kell maradéktalanul megfelelni:

Az ajtó és az ajtótok szerkezet anyaga fém, keményfa, vagy ezekkel támadás szempontjából egyenértékű ellenállást biztosító szerkezeti kialakításúnak kell lenni. Fa tokozat esetén a zár reteszvasak fogadására megerősített, a falszerkezethez legalább 3 ponton rögzített ellenlemez kell alkalmazni.

A tokszerkezetet a határoló falszerkezethez 30 cm-enként rögzíteni kell. A rögzítést téglafalnál legalább 15 cm mélyen, Ø 12 mm gömbvas tartószilárdságával egyenértékű erősséggel, betonfalnál legalább 10 cm mélyen, Ø 10 mm gömbvas tartószilárdságával egyenértékű erősséggel kell biztosítani.

Az ajtólap fém vagy faszervezetű lehet. Faszervezet esetén legalább 40 mm vastagságú tömör keményfa szilárdságával egyezőnek kell lenni. Amennyiben a fémszerkezetű ajtó belső rácsszerkezetű erősítést kap, a rácsszerkezet osztásának meg kell felelni az előírások szerinti 30x10 cm minimális rácskiosztás követelményeinek, vastagsága pedig faborításnál legalább Ø 12 mm, vaslemez borításnál legalább Ø 8 mm legyen.

Az ajtólap szerkezetek külső borítólemezeit úgy kell rögzíteni, hogy az kívülről csak roncsolással legyen bontható. Az ajtólapot fémszerkezet esetén legalább 2 mm vastagságú vaslemezrel kell borítani.

Az ajtólap és a tok közötti zárásponthossz maximum 2 mm lehet oldalanként. (Keményfa szerkezet esetén maximum 5 mm zárásponthossz megengedett.) Az ajtólap és a tok vetemedése a zárás biztonságát nem befolyásolhatja.

Az ajtólapokat min. 3 db diópánttal – vagy azzal egyenértékű szilárdságú egyedi kialakítású forgópánttal – kell a tokozathoz rögzíteni. Az ajtólapokat kiemelés, be- és kifeszítés elleni védelemmel, kétszárnyas ajtóknál a fixre rögzíthető szárnyat reteszhúzás elleni védelemmel kell ellátni.

A zárszerkezetnek több ponton (legalább négy) kell biztosítani a zárást. A reteszelési mélységnek minimum 18 mm-t el kell érnie. A zártestet és a zárbetétet fúrás és letörés ellen védeni kell. Önálló reteszelési pontként csak az egymástól legalább 30 cm-re elhelyezkedő reteszvasak fogadhatók el.

A fő és kiegészítő zárszerkezeteknek meg kell felelniük a biztonsági zárszerkezetekkel szemben támasztott, későbbiekben ismertetett követelményeknek.

Üvegezett nyílászárók csak áttörésbiztos rétegelt (legalább B1) üveggel szerelten – vagy azzal egyenértékű védelemmel nyújtó anyagból készített (pl. polycarbonát, szerves üveg, fóliázott minősített üvegszerkezet, stb.) szerkezet – fogadható el. A normál üvegezés megfelelő méretű és hálókiosztású rácsszerkezettel védetten, kívülről nem bontható kivitelben is megfelel a követelményeknek.

Biztonsági ablakok

A biztonsági ablakoknak ugyanolyan áttörés-biztonsági feltételeknek kell megfelelni, mint a biztonsági ajtóknál leírtak. A zárszerkezeteknek a többpontos zárást úgy kell biztosítani, hogy az a 700 kN statikus nyomóerőnek ellenálljon. A körkörös kialakított zárszerkezeteknek olyan mélységben kell reteszelnük, hogy a tok és ablaklap közötti illesztés egyirányba való feszítésével, elmozdításával ne lehessen a kapcsolódást megszüntetni. A kilincsszerkezetet belülről zárható kivitelben kell telepíteni. Az üvegszerkezeteknek legalább B1-B3 fokozatú ragasztott, többrétegű üvegnek – vagy azzal egyenértékű ellenállási fokozattal rendelkező szerkezetnek – kell lenni. Az üvegeket csak a védett tér irányából lehet telepíteni. Az üvegszorító léceket kívülről ne lehessen eredményesen támadni. (Rögzítés szempontjából előnyös a csavarozott kivitel, az üvegszerkezet tokozatba történő ragasztásával párhuzamos rögzítése, valamint a kettő kombinációja.)

Az ablakok tok és keretszerkezetének támadhatóság, illetve ellenállás tekintetében erősebbnek – de legalább egyenértékűnek - kell lenni az üvegszerkezet ellenálló képességével.

Zárszerkezetek

A zárszerkezeteknek általában meg kell felelniük a vonatkozó MABISZ követelményeknek.

Bevésőzárak esetében a zárszekrényt fúrás elleni támadásnak ellenálló módon védeni kell. Fúrásvédő lap szerelése esetén min. 60 HRC keménységűre edzett, vagy ennek megfelelő ellenállásértéket biztosító anyagot kell alkalmazni.

A zárszerkezet lehet lamellás rendszerű egyoldalon fogazott kulccsal, kétoldalon fogazott kulccsal. Biztonságértéke akkor fogadható csak el, ha legalább hat lamella biztosítja a zár reteszvas mozgatását, a variációs szám pedig min. 10.000. A biztonság növelése érdekében célszerű a lamellákat ún. „farkasfogazással” ellátni. A kéttollú kulccsal működtetett záaraknak nagyobb a biztonságértékük.

A hengerzár betéttel működtetett zárszerkezeteknél is biztosítani kell a zárszekrény fúrás elleni védelmét az előbbiek figyelembevételével.

A zárszerkezetek reteszvasának visszatolás elleni védelemmel kell rendelkezni. A zárásirányra merőlegesen ható 350 kN nagyságú erő hatására a zár reteszvas nem lehet visszatolható.

A hevederzár-keresztpántok vízszintes és/vagy függőleges irányban kétpontos kiegészítő zárast biztosítanak. A hevederzáraknak a következő feltételeknek kell megfelelni:

A reteszvasak keresztmetszetének erősebbnek, vagy minimum egyenszilárdságúnak kell lenni a biztonsági zárnál elfogadottnak.

A reteszvasoknak a fogadó elemekbe min. 25 mm mélységben kell reteszelnie.

A reteszvas fogadó elemeket a falazathoz kell rögzíteni minimum 2 db M 6x80 csavarral fém dűbelbe, vagy ezzel egyenszilárdságú más felerősítéssel, bevéséssel.

A reteszvas fogadó elemeknek zártaknak, vagy oldalirányban merevítettnek kell lenni, hogy ellenálljanak az ajtólapot ért támadás esetén 700 kN dinamikus erőnek.

A működtető zárbetétet min. 3 perc időtartamnak ellenálló módon fúrás ellen védeni kell. Ez történhet fúrásvédett zárbetét szerelésével, vagy fúrásvédő pajzs alkalmazásával.

A hengerzár betétet kívülről nem szerelhető letörés elleni védelemmel kell ellátni.

A zárszerkezetet a működtető zárbetét beütése elleni védelemmel kell ellátni.

A zár reteszvasoknak visszatolás elleni védelemmel kell rendelkezni min. 350 kN merőleges nyomóerővel szemben.

A hevederzár-keresztpánt szerelt állapotban merevségének olyan mértékűnek kell lenni, hogy a tengelyére merőlegesen, az ajtólapra kifejtett 700 kN erőhatás ne okozzon olyan mértékű deformációt, amely a zárás megszüntetését eredményezi.

Hengerzár-betétek

A hengerzár-betéteknek meg kell felelni a vonatkozó MABISZ követelményeknek.

A teljeskörű mechanikai védelem alkotóelemeként a min. 5 csapos hengerzár-betét, ill. rotoros vagy mágneszárbetét fogadható el, amelynek variációs száma a 10.000 meghaladja, legalább 3 percig ellenáll a HSS fúróheggyel történő támadásnak, letapogatásos nyitás elleni védelemmel rendelkezik, maghúzással legalább 3 percig nem nyitható.

A biztonsági ajtók I-III. kategóriájának megfelelően a zárat, hengerzár-betéteket olyan védelemmel kell ellátni, hogy vagy önmagukban (szerkezeti kialakításuknál fogva), vagy kiegészítő védelemmel ellátva teljesítsék támadás esetén az előírt időnormákat.

Fix és mobil rácsok

A nyílászárókat (ablakok, kirakatok, portálok, függönyfalak, stb.) – abban az esetben, ha valamely segédeszköz felhasználása nélkül a járószinttől 3 m-nél alacsonyabban helyezkedik el – teljes felületét minimum 100x300 mm-es kiosztású, 12 mm átmérőjű köracél anyagból készült – vagy ezekkel egyenszilárdságú – kívülről nem szerelhető más műszaki megoldású ráccsozattal kell ellátni. A rácsszerkezet helyettesíthető a MABISZ által minősített, rács kiváltására alkalmasnak elismert más szerkezettel is, pl.:

minősített behatolás késleltető (ablakok, kirakatok, portálok, függönyfalak esetében min. A3 minősítésű dobásálló üveg; ajtók, erkélyajtók esetében min. B' minősítésű áttörésbiztos üveg)

minősített belső leereszthető, zárható rács elektronikai jelzőrendszerrel

A falsíktól kijebb álló ráccsozat esetében is biztosítani kell a minimálisan meghatározott rácskiosztást.

Pénzintézetek esetében a rácsok min. Ø 16 mm gömbvasból, vagy azzal egyenértékű szilárdságot biztosító anyagból készüljenek.

Mobil rácsok esetén a rögzítést az ajtókra meghatározottaknak megfelelő zárszerkezettel kell ellátni. A rácsok sínszerkezetből való kitépésének lehetőségét kívülről csak roncsolással megvalósítható megoldással kell biztosítani. A legördülő „detektív rácsok” feltolás elleni védelmét áttételes mozgatószerkezettel, vagy más megoldással biztosítani kell.

A rácsok a falazathoz 300 mm-enként (de legkevesebb 4 db), a rács keresztmetszeténél nem kisebb keresztmetszetű (falazó) körömmel erősítendő, a minimális beépítési (rögzítési) mélység 150 mm 38 cm-es hagyományos tömör téglafal esetén (vagy ezzel egyenértékű, kívülről nem szerelhető műszaki megoldású).

MEGJEGYZÉS:

Hagyományos, vagy MABISZ minősítéssel nem rendelkező lakatok nem biztonsági záruk.

A biztonsági üveg-fóliák rács kiváltására nem alkalmasak.

1.2 Részleges mechanikai védelem

A biztosított objektum mechanikai védelme az alábbiaknak kell, hogy megfeleljen:

a falazatok, földékek, padozatok szilárdsága minimum 12 cm-es, hagyományos, kisméretű, tömör téglafallal azonos értékű legyen;

a 2m-nél alacsonyabban fekvő nyílászárók (ablakok, kirakatok, stb.) maximum 100 X 300 mm-es osztású, 12 mm átmérőjű köracél ráccsal (vagy azzal egyenértékű egyéb mechanikai szerkezettel, vagy MABISZ-minősített biztonsági üveggel) védettek. Ajtók esetében rácsot csak akkor kell felszerelni, ha az ajtó valamely alkotóelemére előírt egyéb védelmi feltételek nem teljesülnek;

a rácsot a falazathoz minimum 4 db falazó körömmel kell felerősíteni, 12 cm-es hagyományos téglafal esetén a minimális beépítési mélység 100 mm;

az ajtó szerkezetnek megerősített kivitelűnek, kiemelés, feszítés, reteshúzás ellen védettnek kell lennie;

az ajtók tokszerkezeteit falazó körökkel - vagy egyéb, a befeszítést megakadályozó módon - a falazathoz kell erősíteni;

az ajtólap és az ajtótok zárasi pontossága 5 mm-en belül kell, hogy legyen;

a zárnyelveknek (ajtók esetében) legalább 20 mm mélyen kell zárniuk;

nem fémből készült ajtótok esetén megerősített zárlemez felszerelése szükséges;

az ajtólap minimum 3 db diópánttal legyen az ajtótokhoz rögzítve;

a zárást minimum 2 db biztonsági zár végezze, vagy minimum három ponton záródó biztonsági zár legyen felszerelve, amelynél a záródási pontok közötti távolság minimum 30 cm kell, hogy legyen;

Biztonsági zárnak minősül a legalább 5 csapos hengerzár, a minimum 6 rotoros mágneszár, a kéttollú kulcsos zár, a szám- vagy betűkombinációs zár, amennyiben a variációs lehetőségek száma meghaladja a tízezret, valamint az egyedileg minősített lamellás zár;

Figyelem!

A lakat nem minősül biztonsági zárnak, kivéve a minősített biztonsági lakatokat és lakatzárakat.

1.3 Minimális mechanikai védelem

A biztosított objektum mechanikai védelme az alábbiaknak kell, hogy megfeleljen:

a falazatok, födémek, padozatok szilárdsága minimum 12 cm-es, hagyományos, kisméretű, tömör téglafallal azonos értékű legyen;

az ajtószervezetek védettek legyenek reteshúzás ellen;

a bejárati ajtók zárását 2 db biztonsági zár végezze.

Biztonsági zárnak minősül a legalább 5 csapos hengerzár, a minimum 6 rotoros mágneszár, a kéttollú kulcsos zár, a szám- vagy betűkombinációs zár, amennyiben a variációs lehetőségek száma meghaladja a tízezret, valamint minden olyan egyedileg minősített lamellás zár, amely a felsoroltakkal azonos biztonsági fokozatú.

Figyelem!

A lakat nem minősül biztonsági zárnak, kivéve a minősített biztonsági lakatokat és lakatzárakat.

1.4 Értéktárolóval szemben támasztott követelmények

A biztosítási fedezet kiterjed a feltételben megfogalmazott elzárva tartandó vagyontárgyakra, valamint a készpénz és értékpapírokra, amennyiben azok a MABISZ által minősített, vagy a biztosító által ajánlott értéktárolóban kerülnek elzárásra, és ha az értéktároló teljesíti az alábbi elvárásokat:

beépítésre került falba, vagy padozatba, vagy rögzítették épületszerkezeti elemhez oly módon, hogy a rögzítés az értéktároló belső terén keresztül (nem hozzáférhető módon) történt, és legalább 1000 kg lefeszítő erő elleni védelmet nyújt, vagy az értéktároló összsúlya eléri, illetve meghaladja a 800 kg-ot.

Amennyiben az értéktárolóra vonatkozó fenti feltételek nem, vagy hiányosan teljesülnek, illetve megfelelés esetén a biztosított nem gondoskodott azok üzembe helyezéséről, a biztosító mentesül kártérítési kötelezettsége alól.

2. ELEKTRONIKAI VÉDELEM

2.1 Teljeskörű elektronikai jelzőrendszer

Az elektronikai jelzőrendszer elektronikus eszközökkel érzékeli és értékeli a felügyelt védelmi rendszer állapotát, kijelzi annak változásait.

A védelmi rendszer alkotóelemei:

- felületvédelem
- térvédelem
- tárgyvédelem
- személyvédelem
- riasztásjelzés

Teljeskörű a felületvédelem, ha az elektronikai jelzőrendszer éles üzemmódban figyeli az összes nyílászáró szerkezetet, portált és a mechanikailag nem megfelelő (38 cm-es tömör téglafal szilárdsági tulajdonságainál gyengébb értékű) falazatokat, földemeket, padozatokat jelzi át- és behatolási kísérleteket.

Teljeskörű a térvédelem, ha az elektronikai jelzőrendszer éles üzemmódban a felügyelt terekben, tárgyak környezetében mindennemű illetéktelen emberi mozgást jelez, valamint a megközelítési útvonala(ka)t legalább csapdaszerűen figyeli.

Teljeskörű a tárgyvédelem, ha az elektronikai jelzőrendszer éles üzemmódban az összes védendő tárgyat felügyeli, páncélszekrények és páncéltermek stb. esetében a felügyelet nyitásra/zárásra és áttörésre is kiterjed.

Teljeskörű a személyvédelem, ha az elektronikai jelzőrendszer folyamatos üzemmódban az összes védendő, támadásnak kitett személyt „figyeli”.

Az elektronikai jelzőrendszerekkel szemben támasztott általános követelmények:

A telepítést csak MABISZ minősítéssel rendelkező szak cég végezheti.

A telepített rendszer rendelkezzen a következő okmányokkal:

- tervezői nyilatkozat
- kivitelezői nyilatkozat
- szabványossági nyilatkozat
- rendszerleírás, telepítési- és nyomvonalrajz

Az elektronikai jelzőrendszer részei:

- központi egység
- érzékelő(k)
- riasztás jelző(k)
- jelzésátviteli rendszer
- tápellátás

Az elektronikai jelzőrendszer minden részegysége rendelkezzen szabotázs védelemmel, melynek jelzései az érzékelők riasztásjelzésétől elkülönítve jussanak a központi egységbe. A szabotázs védelemnek –az elektronikai jelzőrendszer élesítésétől függetlenül- 24 órás, folyamatos üzemmódban kell működnie.

Az elektronikai jelzőrendszer csak az érzékelők nyugalmi állapotában élesíthető. Ezt az állapotot a központi egység jelezze ki.

Központ

A központi egység a védett téren belül, a tápegységgel és a másodlagos táplálást biztosító akkumulátorral lehetőleg közös egységet képezve kerüljön telepítésre. Indokolt esetben a másodlagos táplálást biztosító akkumulátor a védett téren belül szabotázs védett, 1,2 mm vastagságú lágyacélból, vagy azzal egyenszilárdságú anyagból készült, amely különálló házban is elhelyezhető. Ebben az esetben gondoskodni kell az összekötő kábel szabotázs védelméről is!

A központi egység burkolata min. 1,2 mm-es lágyacélból, vagy azzal egyenszilárdságú anyagból készüljön.

A kezelőegység fény- és hangjelzés formájában jelezze az elektronikai jelzőrendszer élesítésének/hatástalanításának megtörténtét.

A központi egység hatástalanított üzemmódban is felügyelje és jelezze ki a jelzőrendszer érzékelőinek állapotát. Élesített üzemmódban az érzékelőkről érkező jelzések alapján adjon ki riasztásjelzést.

A központi egység jelezze saját belső rendszere, valamint a jelzésátviteli rendszer meghibásodását.

A központi egység működése olyan legyen, hogy a rendszer kezelése az arra jogosult felhasználón kívül más személy részére ne legyen hozzáférhető.

Az elsődleges tápellátás a 230 V, 50 Hz-es hálózatról történjen. Az elektronikai jelzőrendszer energiaellátását a központi egységen keresztül kell biztosítani.

Az elsődleges tápellátás kiesése esetén biztosítani kell az elektronikai jelzőrendszer autonóm másodlagos táplálását védelmi fokozatának megfelelő időtartamban.

2.1.1 Felületvédelem

Nyílászárók védelme

A nyílászárók védelmét úgy kell kialakítani, hogy a felszerelésre kerülő eszközök süllyesztettek legyenek és már 1-2 cm-es mozgást is érzékeljenek.

Üvegfelületek védelme

A ragasztott érzékelőknek már az üveg repedésére is jelzést kell adniuk. A kettős elven működő akusztikus érzékelőknek (üveghang + lökéshullám) az üvegtörést követő 1 másodpercen belül riasztásjelzést kell kiváltaniuk a központban. Az érzékelő kiválasztása a védeni kívánt üvegfelület típusának figyelembevételével történjen. Az érzékelőnek a teljes üvegfelületet védeni kell.

Falazatok védelme

A védelem kialakításához úgy kell kiválasztani az érzékelő eszközt, hogy az érzékenységi karakterisztikája alapján az egész védeni kívánt felületet lefedje. Ellenkező esetben több érzékelő elhelyezése szükséges.

2.1.2 Térvédelem

Egy adott helyiség védelmét úgy kell kialakítani, hogy a felszerelésre kerülő érzékelő eszközök az illetéktelen behatolást a lehető legrövidebb idő alatt érzékeljék és jelezzék a központ felé.

Passzívinfra mozgásérzékelő

A felszerelésük a várható behatolási irányt ismerve a jellemző érzékenységi karakterisztikájuk figyelembevételével a legoptimálisabb helyre történjen.

Az alkalmazott passzív infra mozgásérzékelők rendelkezzenek szabotázs védelemmel, a visszajelző LED letiltásának lehetőségével, dual piroelemmel, hőkompenzációval, minimum 10 V/m nagyságú RF védelemmel 1 MHz-en, valamint üzembiztosan működjenek 10,5 – 13,8 V tápfeszültség tartományban.

Mikrohullámú mozgásérzékelő

A felszerelésük a várható behatolási irányt ismerve a jellemző érzékenységi karakterisztikájuk figyelembevételével a legoptimálisabb helyre történjen.

Ultrahangos mozgásérzékelő

Úgy kell telepíteni, hogy a védett helyiségen kívüli mozgást ne érzékelje.

Kombinált (passzívinfra + mikrohullámú) mozgásérzékelő

Az érzékelők ÉS logikai kapcsolatban alkalmazhatók.

2.1.3. Tárgyvédelem

Trezor-védelem

A trezorba történő illetéktelen behatolási kísérlet jelzése céljából a következő védelem kialakítása szükséges:

- a határoló felületeken (falak, padló, mennyezet) testhang érzékelők
- az ajtón nyitás és zártság érzékelő, valamint testhang érzékelő
- a belső térben mozgásérzékelő

Testhang érzékelőként csak olyan aktív érzékelő használható, amely többféle tényező és azok együttes jelenlétének detektálására is képes.

Páncélszekrények védelem

- nyitásérzékelés
- az oldalfalak védelmére mechanikus rezgésérzékelők, ill. testhang érzékelők

Személyvédelem

A védett objektumban dolgozók biztonsága érdekében lehetővé kell tenni a támadások rejtett jelzését. A támadásjelző eszközök rögzített változatai csak védett helyen, szabotázsvedett kivitelben telepíthetők, és 24 órás üzemmódban működnek. A telepítés úgy történjen, hogy használatuk esetén egyenként is hasznosíthatók legyenek (címmazonosítás, jelzőhurok azonosítás).

Riasztásjelzés

Riasztásjelzés céljából a műszaki feltételekben meghatározott szabotázsvedelmet dobozban felszerelt hang-, fényjelző, ill. hangjelző készülékeket az épületen kívül úgy kell felszerelni, hogy egyszerű eszközökkel ne lehessen elérni őket.

Teljeskörű az elektronikai jelzőrendszer, ha az összes alkotóeleme teljeskörű.

Teljeskörű az elektronikai védelem, ha az elektronikai jelzőrendszer –éles üzemmódban- felügyeli a védett objektum határoló felületén található összes nyílászáró szerkezetet, portált, valamint a teljeskörű mechanikai – fizikai védelem követelményeit ki nem elégítő falazatokat, földemekeket, padozatokat, jelzi az át- és behatolási kísérleteket.

Teljeskörű az elektronikai védelem, ha az elektronikai jelzőrendszer –éles üzemmódban- felügyeli a védett objektum belső terét, jelez mindennemű illetéktelen emberi mozgást, valamint legalább csapdaszerűen figyel a megközelítési útvonalakat.

Teljeskörű a tárgyvédelem, ha az elektronikai jelzőrendszer –éles üzemmódban- felügyeli az összes veszélyeztetett tárgyat. Páncélszekrény, páncéltermek stb. védelme esetében a felügyelet nyitásra/zárásra és áttörésre is kiterjed.

Teljeskörű a személyvédelem, ha az elektronikai jelzőrendszer folyamatosan biztosítja az összes veszélyeztetett személy számára a támadásjelzés lehetőségét.

Teljeskörű a riasztásjelzés, ha az elektronikai jelzőrendszer által kiadott riasztásjelzés a helyszíni riasztás mellett közvetlenül értesíti az objektum őrzésvédelmét biztosító állományt.

2.1 A teljeskörű elektronikai jelzőrendszer

A rendszer telepítésekor csak olyan központi egység alkalmazható, amelyik megfelel a 2.1 pontban meghatározott feltételeknek.

A jelzővonalakon az érzékelő(k) telepítése úgy történik, hogy jelzés esetén bármelyik egyenként azonosítható legyen.

Támadásjelző rendszer telepítésénél a személyvédelem kialakítása rögzített és mobil, rádiófrekvenciás eszközök felszerelésével együttesen történik. A támadásjelző működtetése esetén az elektronikai jelzőrendszernek csendes jelzéseként kell a távfelügyeleti központ felé elküldeni a jelzését.

Vezetéktoldás csak szabotázsvédett kötődobozban történhet.

A központhoz eseményrögzítő printert lehessen csatlakoztatni.

A központi egység memóriája minimum az 50 utolsó esemény tárolására képes legyen. A memória tartalma utólag kinyomtatható legyen.

A rendszer rendelkezzen partíciónálási lehetőséggel, valamint minimum 16 önállóan programozható felhasználói kóddal.

A rendszer kezelése kódkapcsolóval, vagy blokkzárral történhet. A személyi kódoknak minimum 4 számjegyűnek kell lenni. Négy számjegyes kód esetén a kezelőnek védett térben kell elhelyezkednie és a kezelésre legfeljebb 20 másodperc állhat rendelkezésre. Amennyiben a kezelő az őrzést végző szolgálatnál kerül telepítésre, a 20 másodperces időkorlától el lehet tekinteni.

Hat számjegyes kódok esetén a kezelő védett téren kívül is engedélyezhető, de gondoskodni kell arról, hogy mechanikailag védett, kulccsal nyitható dobozban kerüljön elhelyezésre. Valamennyi, belül és kívül elhelyezett kezelő esetén három hibás kód beadása esetén a központ tiltsa le a kezelőt, és adjon riasztó jelzést. A tiltást a legmagasabb jogokkal rendelkező felhasználó szüntetheti meg.

A kezelőről kényszerkód leadására is legyen lehetőség.

A központ rendelkezzen minimum 4 db szabadon programozható kimenettel. (Pl.: összetett betörés, támadás, meghibásodás, hálózati feszültség-kimaradás jelzésére.)

A jelzővonalakon ellenállásos lezárást kell alkalmazni. A hurokellenállás 40 %-os megváltozása generáljon jelzést.

A helyi riasztásjelzés minimum két kültéri jelzőeszközzel történjen. Ezek közül legalább az egyik eszköz saját akkumulátorral rendelkező, feszültségelvétellel indított, hang- és fényjelző legyen. Mindkét hangjelző hangereje haladjon meg a 120 dB-t 1 méternél és – az épület adottságaihoz igazodva – különböző irányokba, a lehető legnagyobb felhívó hatást keltve kerüljenek telepítésre.

A 230 V, 50 Hz-es hálózat kimaradása esetén az elektronikai jelzőrendszer minimum 72 órán keresztül működőképes legyen.

A rendszerben csak MABISZ által teljeskörűen minősített eszközök alkalmazhatók.

A központi, vagy kezelő egység jelezze a ki- és bekapcsolt állapotot a védelmi körökön külön-külön (min. 4 db azonnali riasztási- és a szabotázs vonalon).

Az egyes csatornák ne legyenek közvetlenül ki- és bekapcsolhatók.

A központok zóna-állapotai illetéktelenek által ne legyenek változtathatók.

Amennyiben a központ nem rendelkezik legalább 300 esemény tárolására alkalmas memóriával, akkor biztosítani kell, hogy a rendszer képes legyen a kiiktatott zóna bypass adatait (pl.: zóna; kiiktatás; üzembe helyezés ideje; kezelő(k) kiléte) külön, erre a célra fenntartott memóriaterületen, legalább 8 napig tárolni.

A központi egység és a kiegészítő tápegység burkolata szerviz-üzemmódban nyitható, szabotázsvédett kivételű legyen.

Az egyes részegységek meghibásodását a rendszer a kezelő számára jelezze, a további részek maradjanak működőképesek.

A rendszer összes elemének folyamatos őrzésére a szerviz és az üzemeltető által csak közösen kikapcsolható jelzővonalakat (szabotázs vonalakat) kell kiépíteni.

A rendszer csak akkor legyen élesíthető, ha minden érzékelője alaphelyzetben van és minden részegysége üzemképes.

Élesbe kapcsolt állapotban a vezérlő központnak valamennyi azonnali – riasztási – jelzővonalat, jeladó áramkört, kapcsoló berendezést felügyelnie kell és a jelzés vétele után egy másodpercen belül riasztania kell.

A szabotázsvonalak jelzéseit – nem élesbe kapcsolt állapotban is – a kezelő számára a rendszernek optikailag és akusztikusan is jeleznie, illetve tárolnia kell.

A távjelzéses rendszer riasztás esetén ellenőrizze az átjelzés megtörténtét, annak zavara esetén váltson ki helyi hang-, fényjelzést, rablás esetén kizárólag csak fényjelzést adjon.

A kültéri hangjelzésnek a riasztást kiváltó ok megszűnte után 1-3 percen belül automatikusan meg kell szűnnie, illetve kizárólag az arra illetékes kezelő vagy karbantartó által a kezelőről lekapcsolhatónak kell lennie. A rendszer a riasztásjelzés leállítását követően ismételtlen kapcsoljon éles állapotba.

A kültéri hangjelzők váltakozó kéthangú jelzéssel riasszanak és rendelkezzenek szabotázsvédett, kettős burkolatú, hab bejuttatása ellen védő vagy késleltetésére alkalmas dobozolóással.

Az optikai jelzésadó sárga színű, villogó, minimálisan 200 lux fényerejű legyen.

A jelzőeszközök energiaellátását két – egymástól független, kölcsönhatásmentes – energiaforrás: elektromos hálózat és akkumulátor biztosítsa.

Az akkumulátor automatikus töltéséről gondoskodni kell.

A szabadtéri és a védett téren kívüli vezetékeket falon belül vagy acél védőcsőben kell vezetni.

2.2 Részleges elektronikai jelzőrendszer

Részleges az elektronikai jelzőrendszer, ha teljeskörű felületvédelem és legalább csapdaszerű térvédelem van kialakítva, riasztásjelzés a helyszínen – a környezet riasztva – történik.

Csapdaszerű a térvédelem, ha az elektronikai jelzőrendszer – éles üzemmódban - a védett objektumban található veszélyeztetett tárgyak, kiemelt térségek megközelítési útvonalaikat felügyeli.

A rendszerrel szemben támasztott követelmények:

Egy jelzővonalon több érzékelő is telepíthető oly módon csoportosítva, hogy jelzés esetén a sértett terület könnyen azonosítható legyen.

Támadásjelző rendszer telepítésénél rögzített eszközök felszerelése szükséges. Az alkalmazott eszközök működtetése esetén a rendszernek nem éles állapotban, amennyiben felügyeleti központba nincs bekötve, hangos jelzést kell adnia. Telepítésük úgy történjen, hogy jelzésük esetén egyenként is azonosíthatók legyenek (címazonosítás, jelzőhurok azonosítás).

A vezetékek toldása falban lévő védőcsőben, vagy rejtett szerelés esetén forrasztott kivitelben zsugorcsővel védve is történhet.

Riasztásjelzés céljából a műszaki feltételekben meghatározott szabotázsvédett dobozban felszerelt hang-, fényjelző és hangjelző készülékeket az épületen kívül úgy kell felszerelni, hogy ne lehessen egyszerű eszközökkel elérni őket, és egymástól az épület adottságához igazodva a lehető legtávolabb kerüljenek.

A rendszer kezelése kódkapcsolóval, vagy blokkzárral történhet. A személyi kódoknak minimum 4 számjegyűnek kell lenni. Négy számjegyes kód esetén a kezelőnek védett térben kell elhelyezkednie és a kezelésre maximum 30 másodperc idő állhat rendelkezésre.

Hat számjegyes kódok esetén a kezelő védett téren kívül is engedélyezhető, de gondoskodni kell arról, hogy mechanikailag védett, kulccsal nyitható dobozban kerüljön elhelyezésre.

A központ rendelkezzen minimum 4 önállóan programozható felhasználói kóddal, valamint legalább két olyan kimenettel, amelyről a felügyeleti központba történő bekapcsolás esetén megkülönböztetett jelzés továbbítható. (pl.: összetett betörés, támadás)

A telepítéskor mindegyik jelzővonalon EOL-os lezárást kell alkalmazni. Az ellenállásérték 40 %-os megváltozásakor a központnak jelzést kell generálnia.

Riasztásjelzés minimum egy saját akkumulátorral rendelkező, hang-, fényjelző és egy nem akkumulátoros hangjelző készülékkel történjen. A hangjelző hangereje legalább 100 dB/m legyen.

A 230 V, 50 Hz-es hálózat kimaradása esetén a központ minimum 48 órán keresztül működőképes legyen.

A rendszerben csak MABISZ által minősített eszközök alkalmazhatók.

A betörésjelző központ a védett/felügyelt téren belül kerüljön elhelyezésre és rendelkezzen (egybeépítetten) 12 üzemórát biztosító tápegységgel.

A központi egység, vagy kezelő jelezze a ki- és bekapcsolt állapotot a védelmi körökön külön-külön (min. 3 db azonnali riasztási- és a szabotázs vonalon).

Az egyes csatornák ne legyenek közvetlenül ki- és bekapcsolhatók (a felügyelet nélküli központok zóna-állapotai illetéktelenek által ne legyenek változtathatók).

Amennyiben a központ nem rendelkezik legalább 300 esemény tárolására alkalmas memóriával, akkor biztosítani kell, hogy a rendszer képes legyen a kiiktatott zóna bypass adatait (pl.: zóna; kiiktatás; üzembe helyezés ideje; kezelő(k) kiléte) külön, erre a célra fenntartott memóriaterületen, legalább 8 napig tárolni.

A központi egység és a kiegészítő tápegység burkolata szerviz-üzemmódban nyitható kivitelű, szabotázsvédett, min. 1, 2 mm-es lágyacélból – vagy azzal egyenértékű szilárdságú anyagból – legyen.

A kódkapcsoló központot vezérlő áramkörét lehetőleg a központi egységben, de mindenképpen a felügyelt téren belül kell elhelyezni.

Az egyes részegységek meghibásodását a rendszer a kezelő számára jelezze, a további részek maradjanak működőképesek.

A rendszer védett téren kívül elhelyezett részeinek (hangjelzők, kódkapcsolók stb.) központjának, tápegységének, útvonalkövető egységeinek állandó őrzésére, ellenőrzésére jelzővonalakat (szabotázsvonalakat) kell kiépíteni.

A rendszer üzemképességét és riasztásmentes állapotát a kezelőegységen jelezze.

Élesbe kapcsolt állapotban a vezérlő központnak valamennyi azonnali – riasztási – jelzővonalat, jeladó áramkört, kapcsoló berendezést felügyelnie kell, jelzés után egy másodpercen belül riasztania kell.

A szabotázsvonalak jelzéseit – nem élesbe kapcsolt állapotban is – a kezelő számára a rendszernek optikailag és akusztikusan is jeleznie, illetve tárolnia kell.

A jelző áramkörök és a szabotázsvonalak megszakadását, a rövidzárlatot, illetve a hurok ellenállásának 40 %-os változását a rendszer jelezze.

Minimálisan két, egymástól független kültéri akusztikus és egy optikai jelzésadó telepítendő.

A kültéri hangjelzésnek a riasztást kiváltó ok megszűnte után 1-3 percen belül automatikusan meg kell szűnnie, illetve kizárólag az arra illetékes kezelő, vagy karbantartó által kézzel lekapcsolhatóknak kell lennie, a rendszer a riasztást követően ismételtelen kapcsoljon éles állapotba.

A kültéri hangjelző szabotázsvédett, kettős burkolatú, min. 1, 2 mm-es lágyacél (vagy egyenértékű) burkolattal rendelkezzen, a hangereje haladja meg a 100 dB/m-t, váltakozó kéthangú jelzéssel.

Az optikai jelzésadó sárga színű, villogó, minimálisan 200 lux fényerejű legyen.

Az energiaellátást két – egymástól független, kölcsönhatásmentes – energiaforrás: elektromos hálózat és akkumulátor biztosítsa.

Az akkumulátor a hálózati energiaellátás zavara esetén automatikusan és megszakítás nélkül a teljes rendszer legalább 48 órás üzemeltetését, a 48 óra letelte után legalább egy riasztási ciklus végrehajtását biztosítsa (felügyelet nélkül).

Az akkumulátor automatikus töltéséről gondoskodni kell.

A nyitásérzékelők csak rejtve, süllyesztve szerelhetők.

A szabadtéri és a védett téren kívüli vezetékeket falon belül vagy acél védőcsőben kell vezetni.

2.3 Minimális elektronikai jelzőrendszer

Minimális az elektronikai jelzőrendszer, ha éles üzemmódban felügyelet térvédelem, tárgyvédelem, személyvédelem vonatkozásában nincs, a felügyelet védelem csak a 3 m-nél alacsonyabban lévő nyílászárókra terjed ki, vagy csapdaszerű területvédelem van kialakítva.

A rendszerrel szemben támasztott követelmények:

A telepített elektronikai jelzőrendszerben csak a MABISZ által minősített eszközök alkalmazhatók.

A rendszerben felhasznált tápegység rendelkezzen MEEI engedéllyel.

A központi egység élesítése, hatástalanítása kódkapcsolóval, kulcsos kapcsolóval vagy ugrókódos távvezérlővel történhet. A vezetéket kapcsoló eszközök a védett téren belül legyenek felszerelve, ahol a belépési késleltetés nem haladhatja meg a 30 másodpercet. Kültéri szerelés esetén gondoskodni kell az eszköz szabotázsvedelméről.

Az élesbe kapcsolt központi egységnek valamennyi jelzővonalat, jeladó áramkört, kapcsoló eszközt felügyelnie kell. Vezeték nélküli rendszereknél az egyes rendszerelemek legalább 8 bites azonosítóköddel rendelkezzenek.

A védelem megsértésének érzékelése után a rendszer két másodpercen belül riasszon.

A ki- és bekapcsolt, valamint a riasztott védelmi kör(ök) a központi egységen azonosíthatók legyenek.

A központi egység (vezeték nélküli rendszereknél az antennája is) a védett téren belül kerüljön szerelésre.

A nyitásérzékelők lehetnek befúrható és felületszerelt kivitelűek is.

A jelzővonalakon lezáró ellenállás alkalmazása nem szükséges.

A vezeték toldása forrasztott kötésekkel kábelcsatornában is történhet.

A riasztás jelzése a központi egységből folyamatosan töltött akkumulátorral, valamint a burkolat nyitását és a töltés kimaradását érzékelő szabotázsvedelemmel rendelkező hangjelző készülékkel történjen. A hangereje legalább 100 dB/m legyen.

A riasztásjelzőt a védett objektum külső felületén úgy kell felszerelni, hogy egyszerű eszközökkel ne lehessen elérni.

A kültéri hangjelzésnek a riasztást kiváltó ok megszűnte után 1-3 percen belül automatikusan meg kell szűnnie, illetve kizárólag az arra illetékes kezelő által lekapcsolhatónak kell lennie.

Az energiaellátást két energiaforrás: a 230 V, 50 Hz-es elektromos hálózat és az arról folyamatosan töltött akkumulátor biztosítsa.

Az akkumulátor a hálózati energiaellátás kiesése esetén automatikusan és megszakítás nélkül biztosítsa a teljes rendszer legalább 24 órás üzemeltetését, valamint 24 óra letelte után legalább egy riasztási ciklus végrehajtását. A hálózati táplálás kimaradása a központi egységen kerüljön kijelzésre.

Amennyiben a központ nem rendelkezik legalább 300 esemény tárolására alkalmas memóriával, akkor biztosítani kell, hogy a rendszer képes legyen a kiiktatott zóna bypass adatait (pl.: zóna; kiiktatás; üzembe helyezés ideje; kezelő(k) kiléte) külön, erre a célra fenntartott memóriaterületen, legalább 8 napig tárolni.

Elemes táplálású rádiós érzékelők használata esetén a rendszer min. 3 hónapig maradjon üzemképes. A rádiós érzékelő a tápfeszültség üzemi szint alá csökkenéséről küldjön olyan hibaüzenetet a központi egységnek, amely meggátolja a rendszer élesítését.

Az elektronikai védelem kialakításának az előzőekben ismertett fokozatai nem alkalmazhatók a távfelügyeleti rendszereknél, a beléptető rendszereknél és a videó-figyelő rendszereknél. Két utóbbi rendszer önállóan működő rendszerként is működtethető, de szorosan integrálható az elektronikai jelzőrendszerbe. A távfelügyeleti rendszer a helyi riasztórendszerre épül, annak jelzéseit fogadja, és intézkedésekkel aktív védelemmé alakítja a jelzésre szolgáló rendszert.

Előgondoskodási záradék

Jelen záradék alapján az Műtárgybiztosítási Általános Szabályzat 2005, és a Műtárgybiztosítási Különös Szabályzat 2005 szerint a megállapodott teljes biztosítási összegen felül, annak 20%-ára, de maximum 17.220.000,-Ft összeghatárig előgondoskodási biztosítás van érvényben.

Az értéknövekedésből eredő kárt e záradék feltételei szerint csak akkor fizet a biztosító, ha az értéknövekedés a biztosító utolsó értékelését követően történt.

Új tárgyak megvásárlása esetén pedig csak akkor fizet kártérítést a biztosító, ha a szerződő/biztosított a vételt követő 60 napon belül a biztosítót értesítette.

A biztosító a többlet biztosítási díjat időarányosan számítja ki: az értéknövekedésre a közlés, új műtárgy beszerzésére a vétel időpontjától. A biztosító kockázatelemzés alapján eldöntheti, hogy az új beszerzést a közlés időpontjától kizárja-e a fedezetből.

Ügyfélértékelő

Tisztelt Partnerünk!

Köszönjük, hogy biztosítási ajánlatával társaságunkat, az **UNIQA Biztosító Zrt.-t** tisztelte meg.

Az alábbiakban rövid tájékoztatót nyújtunk társaságunk eredményeiről, felügyeleti szervünk megnevezéséről és székhelyéről, valamint az adatvédelem és adatkezelés - az Ön szerződését is érintő – legfontosabb szabályairól.

1. Az UNIQA Biztosító Zrt. a magyar biztosítási piac egyik legnagyobb szereplője. Több mint 10 éves múlttal és évről évre növekedő díjbevétellel a biztosító társaságok között az 5-6. helyet foglalja el.

Társaságunk székhelye:

1134 Budapest, Róbert Károly krt. 70-74.

A tulajdonosi szerkezet:

UNIQA International Beteiligungs- Verwaltungs GmbH, Wien	84,93 %
UNIQA International Versicherungs-Holding GmbH, Wien	0,07 %
European Bank for Reconstruction and Development	15,00 %

Regionális központjaink:

Központi régió	1134 Budapest, Róbert Károly krt. 76-78.	Tel.: (1) 238-6352
Nyugat-magyarországi régió	700 Szombathely, Hunyadi u. 10-12.	Tel.: (94) 513-570
Észak-magyarországi régió	3525 Miskolc, Széchenyi u. 3-9.	Tel.: (46) 500-950
Dél-magyarországi régió	6000 Kecskemét, Csányi J. u. 1-3.	Tel.: (76) 500-330
Dél-dunántúli régió	7621 Pécs, Citrom u. 2.	Tel.: (72) 513-850

2. **Az UNIQA Biztosító Zrt. felügyeleti szerve:**

Pénzügyi Szervezetek Állami Felügyelete

1013 Budapest, Krisztina krt. 39. 1535 Budapest, 114., Pf. 777

3. A biztosítási szerződésével kapcsolatos kérdéseivel, problémájával forduljon bizalommal biztosításközvetítőjéhez, ügyfélszolgálati irodáink bármelyikéhez, illetve munkanapokon – hétfő-csütörtök: 8-17 óráig, és pénteken 8-15 óráig az UNIQA Call Center munkatársaihoz, akik a 06-1/2386-000 telefonszámon készséggel állnak rendelkezésére. Információ található a www.uniqa.hu címen is.

Amennyiben munkatársaink segítő közreműködése ellenére sem sikerült problémáját megnyugtatóan rendezni, az UNIQA Biztosító Zrt. székhelyén működő Panaszirodánál személyesen vagy írásban élhet bejelentéssel.

4. A biztosítási szerződés jellemzői

A Művészet és érték fantáziánévvel ellátott műtárgybiztosítás lehetőséget nyújt köz- és magángyűjtemények, művészeti galériák, művészeti kiállítások, valamint műtárgyszállítás biztosítására. A műtárgyak biztosítása kiterjed a szerződésben megjelölt kockázatviselési helyen minden olyan veszély következtében fellépő rongálás, megsemmisülés és elveszés ellen, amelynek a biztosított műtárgy ki van téve, és a kizárások és mentesülések között nem szerepel. A mentesüléseket az Általános Szabályzat, a kizárásokat a Különös Szabályzat tartalmazza.

Az Általános Szabályzatban kerülnek meghatározásra a biztosítottnak, szerződő félnek a szerződésből eredő jogaira és kötelezéseire, azok teljesítésének módjára, idejére, teljesítésük elmaradásának következményeire vonatkozó rendelkezések. A biztosítási események bejelentését, módját, határidejét az Általános és Különös Szabályzat kárbejelentéssel, kárrendezéssel foglalkozó fejezete részletezi.

A biztosítási ajánlat aláírása előtt, kérjük, vegye figyelembe a következőket:

A megkötendő biztosítási szerződésre, a szerződő felek jogaira és kötelezettségeire a biztosítási szerződés általános és különös szabályzata, valamint a záradékok és mellékletek előírásai az irányadók.

Kérjük, szíveskedjék ezeket gondosan áttanulmányozni, és ajánlatát csak ezt követően aláírni!

A jognyilatkozatok csak írásban érvényesek, a szerződő (biztosított) nyilatkozata csak akkor hatályos, ha az a biztosító valamely szervezeti egységének a tudomására jut.

Nyilatkozat

a 2003. évi LX. törvényben előírt tájékoztatás átvételéről

Kijelentem, hogy a jelen nyilatkozattal együtt aláírt *Műtárgybiztosítási termékre* vonatkozó biztosítási ajánlatom aláírása előtt megismertem és átvettem az alábbi szabályzatokat és egyéb dokumentumokat, melyek tájékoztatást adnak a biztosítóra és a szerződés jellemzőire vonatkozóan.

1. Műtárgybiztosítási Általános Szabályzat 2005
Műtárgybiztosítási Különös Szabályzat 2005

Dátum: _____

a biztosított aláírása

a szerződő aláírása
(ha nem azonos a biztosítottal)

Biztosított adatai:

Név: _____

Születési hely, idő: _____

Lakcím: _____

Szerződő adatai:

Név: _____

Születési hely, idő: _____

Lakcím: _____